



„HÓD” HONISMERETI TÚRAEGYLET

közhasznú szervezet

MTE SZENTENDREI OSZTÁLYA

☒ H – 2000 Szentendre, Halász u. 1.

☒ H – 2001 Szentendre, Pf. 188.

drótposta

beckhod@t-online.hu

honlap

www.hodhte.hu

www.kohegyihaz.hu



„...élj, s mozogj, hogy életet ne unj.”

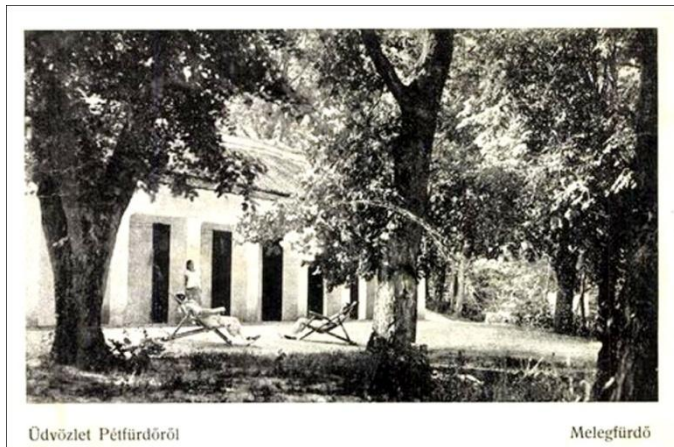
Adószám: 186 60207 – 2 – 13

„Mivel csak vendégek vagyunk a természetben, ennek megfelelően kell viselkednünk.”

Június 3.: Bolyongjunk egyet a Sárrét peremén,



mármint a Fejér megyei Sárrét nyugati szegélyén, ahová a Bakony már megszelídült dombokká válva ereszkedik alá, és ahol vár bennünket túránk kezdőpontja: Pétfürdő. „Péth puszta Veszprém megyében, Palotától délre ½ óra járás, kövér rétekkel.” – mondja róla 1851-ben, eléggé szűkszavúan, jeles geográfusunk: Fényes Elek. Alig tíz esztendő múltán a tiszteletre méltó kegyesrendi tanár, Ivánfi Ede már imígyen számol be a „Dunántúli tájrajzok”-ban benyomásairól: „Pét látogatott mulatóhely a Barátság cserligetében, hova a csinos elrendezésű s dicséretes tisztaságú magnéziás fürdőintézet vonzza az üdülni óhajtókat.”



A község 1913-ban vette fel a Pétfürdő nevet, amikor az addig is használatos, fedetlen medence mellett egy újonnan emelt, oszlopos épületben kádfürdő is helyet kapott. Az éhes, szomjas, meg az itt szundítani akaró vendégeket a Hollós uram fogadója várta – közmegelegedésre; jó hat évtizeden át. Mára sem egyike, sem másika nem maradt meg; mint ahogyan egy, a 11. század végén kalligrafált oklevélben emlegetett, a szűrposztók anyagát készítő, Péti-víz hajtotta kis kallómalmok sem. (A Fehér-féle legutolsót az első háború idején őrlő malommá alakították, s mellette szép nyaralót is emeltek.) Az 1929-ben épült vegyi üzem, amely a „pétisó” gyártásával és exportjával külhonban is nevet szerzett a településnek, ma is működik.



A községből délkeletnek indulva, mintha az egykor e helyt dalmahodó Pannon-tenger kezdene ismét hullámozni. *„Itt többnyire gömbölyített kúpokkal találkozunk, melyeket a lassú elmúlás lapított, oldalaik az esők működései által ráncosak, és a keskeny fehérítő szalag mindig jobban szélesbedik.”* – szolt e tájról Rómer Flóris, az örökbecsű bencés tudós. A „gömbölyített kúpok” lankáit a tavasz végén elborító, minden kósza kis szél-fuvallattól szelíd ringásnak induló árvalányhaj-tenger párját ritkító látványosság.

A dombok közt kanyarogva aztán hol elő-, hol meg eltűnik az az óriási szömörccsögomba, ami errefelé csábított bennünket: az ösküi kerektemplom bújócskázik velünk.



„Öskü magyarosodni kezdő tót falu Veszprém megyében, a palotai-veszprémi országútban. Kath. és evang. paroch. templomok. Az első ezek közül török mecset volt kerekdedre építve, s messziről úgy látszik, mintha 10-12 személlyel betelnék, hol ott az egész ösküi népesség beférne. A helységen kívül lévő posványoság keresztül metszetvén, most ennek a vize a falun keresztül folyik, s több malmost és kallókat forgat.” – tudhatjuk meg Fényes Elektől.

A napjainkban látható templom az Újlakyak várának kerek donjonjából alakított át, félköríves szentéllyel, gömbös-geregzett zsindeleteteje alatt lőrészterű ablakokkal. Lábazata római kori, valószínűleg az itt épült duzzasztógát védelmét szolgáló vár egykori tornya lehetett; a többi része a 12. századból való. Hivatalos neve a Szent Kereszt megtalálása kápolna, szentséget nem őriznek benne. Belső terei dísztelenek, fellelt középkori kovácsoltvas kulcsát most a veszprémi múzeum őrzi.



TÚRAÚTVONALUNK:

Pétfürdő, vasútállomás – Barátvölgy – Kék sáv – Mérőtorony – Öskü – Sárga sáv – Péti dombok (Doktor-szikla) – Pétfürdő, csónakázó tó és vasútállomás.

AZ ÚTVONAL

hossza 15 km, kapaszkodó alig néhány tíz méter, inkább látható, mint fārasztó. Változatos, erdős-ligetes, dolomit-gyepes vidéken sétálunk, a Doktor-szikla környéke köves kicsit.

TALÁLKOZÁS: a Déli vaspálya indóházánál, június 3-án, jó tíz perccel a 8:00-kor induló vonatonál. Pétfürdőről minden óra 49 perckor jön visszafelé vonat.

Túravezető: Vuray György, tel.: 06-30/241 4412, vuray.gyorgy@gmail.com